

VÝROČNÍ ZPRÁVA 2010

Biosférická rezervace Dolní Morava, o.p.s.



VÝROČNÍ ZPRÁVA 2010

ÚVODNÍ SLOVO	2
PROGRAM ČLOVĚK A BIOSFÉRA (MAB) A BIOSFÉRICKÁ REZERVACE	4
BIOSFÉRICKÁ REZERVACE DOLNÍ MORAVA	5
ORGANIZAČNÍ STRUKTURA SPOLEČNOSTI	6
VÝZNAMNÉ AKTIVITY V ROCE 2010	9
EDIČNÍ A PUBLIKAČNÍ ČINNOST	14
OSTATNÍ AKTIVITY	15
DÁRCI A PARTNEŘI	21
HOSPODAŘENÍ SPOLEČNOSTI V ROCE 2010	22
VÝROK AUDITORA	33

ÚVODNÍ SLOVO

Vážení přátelé,

Obecně prospěšná společnost Biosférická rezervace Dolní Morava (OPS) vznikla jako právní subjekt v roce 2004 a ve své Zakladatelské smlouvě si vytýčila jako své poslání aktivní naplňování myšlenek tzv. *Sevillské strategie*, vyjádřené v pojmech *ochrana biologické a kulturní různorodosti a trvale udržitelný rozvoj*. V únoru 2008 byl na třetím Světovém kongresu biosférických rezervací v Madridu přijat tzv. *Madridský akční plán*, rozpracovávající Sevillskou strategii do konkrétních kroků, které mají BR realizovat v letech 2008–2013. Naše OPS byla jednou z prvních, která aktualizovala svůj střednědobý Akční plán a sladila jej s plánovacím obdobím UNESCO. Všechny zmíněné dokumenty najdete na našich webových stránkách.

Oproti jiným biosférickým rezervacím (BR) v České republice má BR Dolní Morava několik odlišností. Kromě toho, že je nejmenší (354 km²), je pouze necelá čtvrtina jejího území vyhlášena jako Chráněná krajinná oblast (CHKO) Pálava, zatímco ostatní BR jsou územně, až na zanedbatelné výjimky, identickou součástí příslušné CHKO. Hlavním rozdílem ve srovnání je však zcela jistě neformální způsob naplňování smyslu biosférických rezervací prostřednictvím profesionálního týmu vlastních zaměstnanců, vyvíjejících aktivity na základě silného mandátu, delegovaného subjekty v území BR Dolní Morava prostřednictvím zástupců v orgánech obecně prospěšné společnosti na principu tzv. participativního managementu.

Rok 2010 byl významný z hlediska dalšího vývoje naší společnosti hned v několika důležitých bodech. Na počátku roku jsme museli vlivem vnějších okolností, v nichž ekonomická krize byla rovněž zastoupena, zredukovat pracovní tým na dva stálé kmenové pracovníky. Zároveň jsme soustředili pozornost především na dlouhodobé programy péče o strukturu kulturní krajiny v extravilánech obcí.

Problematika managementu kulturní krajiny, kterou se dlouhodobě zabýváme, je všude složitou mezioborovou, často komplikovanou záležitostí. Je postavená především na odpovědnosti jednotlivých krajinných profesí a vlastníků půdy. Ochrana přírody zde nemůže být jediným cílem. Daleko výhodnější je, když hlavní zásady ochrany přírody a životního prostředí dobrovolně akceptují jako samozřejmou součást své odborné výbavy a vnitřního přesvědčení všichni, kteří krajinu využívají jako svůj výrobní prostředek. V koncepci udržitelných rozvojových programů krajiny a ochrany kulturní a druhové různorodosti platí, že jejich dlouhodobá úspěšnost je podmíněna vyvážeností environmentálních, ekonomických a sociálních faktorů. K těmto zásadám jsme se přihlásili prostřednictvím řady projektů, rozšířením bezprostřední spolupráce s obcemi a obhajobou našeho pojetí ochrany životního prostředí aktivními vystoupeními na seminářích, workshopech a dalších prezentacích v regionu i v zahraničí.

V roce 2010 jsme se aktivně zúčastnili řady mezinárodních aktivit, ať už to bylo třeba prostřednictvím mezinárodního projektu „Hospodaření s přírodními zdroji tropů a subtropů – inovace studijních programů Mendelovy univerzity v Brně“, nebo výměnou informací s partnerskou rakouskou BP Wienerwald hledající objektivní metody k revizi a vylíšení funkční zonace naší BR, či formou přednášek pro zahraniční studenty a odbornými konzultacemi ve Švédsku, kde využívají našich zkušeností při zakládání dvou BR druhé generace. Podnětná pro obě strany byla i exkurze odborných

pracovníků z BR Torres del Paine v Chile. Symbolická, ale mediálně sledovaná na celém světě byla akce univerzity Earth v Kostarice k Celosvětovému dni životního prostředí proti emisím a ke snížení CO₂ v atmosféře, která v České republice vyvrcholila vysazením stromu ve valtické zámecké zahradě.

Děkuji všem členům orgánů společnosti, zaměstnancům, externím spolupracovníkům a sympatizantům doma i v zahraničí, kteří se přičinili o to, abychom i za rok 2010 mohli mít pocit, že vykonáváme záslužnou a prospěšnou činnost, která v dlouhodobém časovém horizontu pomáhá vytvářet a upevňovat hodnoty občanské společnosti. Zvláštní poděkování patří našim sponzorům, bez jejichž pomoci bychom nemohli naši společnost rozvíjet.

Jsem přesvědčen, že nadále jsme schopni naplňovat ušlechtilé myšlenky UNESCO a Programu Člověk a biosféra a dobře reprezentovat naši společnost doma i v zahraničí. Doufám, že i nadále budou růst řady našich příznivců a že si jejich důvěru zasloužíme i v roce 2011.

Jan Vybíral
ředitel společnosti

květen 2011

PROGRAM ČLOVĚK A BIOSFÉRA (MAB) A BIOSFÉRICKÁ REZERVACE

Celosvětový program UNESCO s názvem **Člověk a biosféra (Man and the Biosphere – MaB)**, vznikl v 70. letech 20. století. Jeho cílem je podpořit rozumné a trvale udržitelné využívání přírodních zdrojů a zlepšit vztah člověka k životnímu prostředí. Jako nástroj k naplňování těchto cílů mají sloužit zvláště vybraná území, nazvaná **biosphere reserve = biosférické rezervace (BR)**.

Význam anglických slov „biosphere reserve“ má ležet spíše ve významové rovině „biosférická rezerva či záloha“ než „biosférická rezervace“, která v překladech do mnoha jazyků, včetně českého, nepřesně akcentuje pouze ochrannou stránku BR. Proto se v některých zemích používají označení „biosférická oblast“, „biosférický park“ apod., která výstižněji popisují širší záběr programu MAB, než pouze ochranu přírody.

Biosférické rezervace jsou navrhovány národními vládami a vyhlášovány Mezinárodní koordinací radou MAB. Na území každé BR se také ve většině případů nacházejí lokality národního systému chráněných území, v ČR jsou to například národní parky, chráněné krajinné oblasti, přírodní rezervace apod., nebo jiná, mnohdy mezinárodně uznávaná území (Světové dědictví UNESCO, Ramsarská úmluva, Natura 2000 atd.).

Každá BR musí nejen před svým vyhlášením, ale i po svém přijetí do Světové sítě BR sítě splňovat konkrétní soubor kritérií a být schopna plnit určitý soubor úkolů.

BR celého světa mají společné tři rovnocenné funkce, kterými jsou:

1. Ochrana přírodní a kulturní různorodosti
2. Ekonomický rozvoj, který je sociálně, kulturně a environmentálně udržitelný
3. Podpora výzkumu, monitoringu, a vzdělávání

Všem třem základním úkolům BR by měla být přikládána stejná důležitost a vyváženost. Z toho vyplývá, že **specifikou biosférických rezervací je to, že nejsou zaměřeny pouze na ochranu přírody**, která musí být prioritní pouze pro zvláště chráněná území řízená orgány ochrany přírody. **Ochrana přírody pro BR představuje pouze jeden z jejích úkolů, protože musí být rovnocenně doplněna o podporu těch lidských činností v krajině, které vedou k jejímu pozitivnímu trvale udržitelnému využití a rozvoji a také o sdílení informací a zkušeností získaných činnostmi a výzkumem.**

Nezbytným prvkem každé BR musí být významný podíl „lidského elementu“ nejen v krajině, ale v širším smyslu také v účasti na managementu BR, pro který je nezbytná rovnocenná spolupráce a zapojení samosprávy a především místního obyvatelstva, státní správy, zástupců podnikatelských subjektů i ochranných skupin a také odborníků na přírodovědné i společenské obory. Takto fungující BR, které pracují v souladu se Sevillskou strategií a Madridským akčním plánem, dvěma základními materiály programu MAB, se někdy nazývají "BR druhé generace", ke kterým se řadíme i my.

Do Světové sítě biosférických rezervací patřilo v roce 2010 564 BR ve 109 zemích, z toho šest na území České republiky (Šumava, Krkonoše, Křivoklátsko, Třeboňsko, Bílé Karpaty a Dolní Morava).

Pro akceptování Programu MAB a vyhlášení BR přijaly některé státy specifickou legislativu. V České republice, tak jako i v mnoha jiných účastnických státech, však ani MAB, ani institut BR, žádnou zmínku a tedy ani oporu v zákonech nemá.

BIOSFÉRICKÁ REZERVACE DOLNÍ MORAVA

V červenci roku 2003 byla schválena **Biosférická rezervace Dolní Morava**. Vznikla rozšířením bývalé Biosférické rezervace Pálava (vyhlášena v roce 1986) o Lednicko – valtický areál (LVA) a lužní lesy na soutoku Moravy a Dyje.

V souladu s požadavky Programu MAB na správu a fungování BR, byla v roce 2004 založena obecně prospěšná společnost **Biosférická rezervace Dolní Morava, o.p.s.**, která na principech participačního managementu zajišťuje fungování a plnění funkcí BR.

Zakladatelem obecně prospěšné společnosti se staly Lesy České republiky, s. p., MND, a. s., Okresní hospodářská komora Břeclav, Ministerstvo životního prostředí a Český svaz ochránců přírody. Organizační strukturu doplňují zástupci obcí regionů Mikulovsko, Lednicko – valtický areál a Podluží a také zástupce Okresní agrární komory Břeclav.

V České republice se jedná o ojedinělý koncept řízení BR neziskovou nevládní organizací. Zbývající české BR jsou územně totožné s chráněnými krajinnými oblastmi či národními parky a plnění úkolů BR pak mají jako součást pracovní náplně pověřeni úředníci státní správy příslušného orgánu ochrany přírody, jehož priority však musejí spočívat pouze v ochraně přírody, což ne zcela odpovídá současnému zaměření Programu MAB.

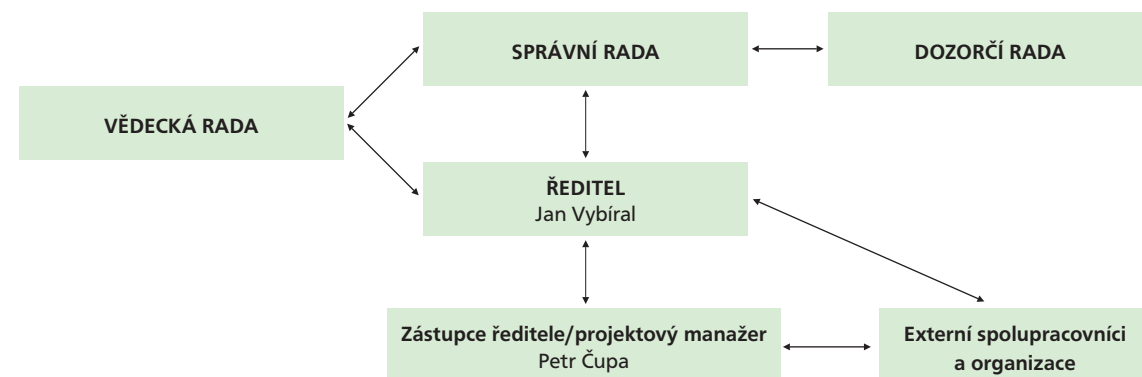
Biosférická rezervace Dolní Morava, o.p.s., poskytuje následující obecně prospěšné služby:

1. organizační, institucionální, věcné a personální zajištění činnosti Biosférické rezervace Dolní Morava jako součásti Světové sítě biosférických rezervací UNESCO
2. účast na aktivitách týkajících se BR Dolní Morava, včetně koordinace těchto aktivit mezi orgány státní správy, orgány zájmové a územní samosprávy, zájmovými sdruženími, výchovnými a vědeckými institucemi, podnikatelskými subjekty, veřejností a dalšími subjekty
3. účast na zprostředkování a poskytování poradenských, finančních a koordinačních služeb, týkajících se BR Dolní Morava a jejího rozvoje, v souladu s pravidly UNESCO o Světové síti biosférických rezervací
4. zajišťování vzniku, rozvoje a průběžného doplňování otevřené informační databáze o BR Dolní Morava a o vědeckých, podnikatelských a rozvojových aktivitách, souvisejících s územím nebo existencí BR Dolní Morava
5. účast na vydávání periodických a neperiodických publikací a sborníků, včetně publikací informačních a metodických, tištěných, elektronických, filmových a multimediálních a jejich prezentaci, šíření a prodeji
6. účast na výchově a vzdělávání veřejnosti, osvětové činnosti a výchově a vzdělávání mládeže a spolupráce s organizacemi mládeže v duchu zásad trvale udržitelného způsobu života, zejména ochrany přírody a krajiny a racionálního hospodaření s přírodními zdroji
7. zajišťování činnosti informační kanceláře pro veřejnost
8. účast na pořádání a organizování vědeckých konferencí, besed a školení a výstav týkajících se BR Dolní Morava
9. zřizování a správa modelových objektů.
10. zajišťování mezinárodní spolupráce ve věcech týkajících se BR Dolní Morava a Světové sítě biosférických rezervací
11. podpora a prosazování aktivit směřujících k hospodářskému a demografickému rozvoji BR Dolní Morava a region
12. zajišťování zprostředkovatelských a mediačních služeb při sporech a konfliktech souvisejících s existencí a činností BR Dolní Morava

Všechny činnosti prováděné v roce 2010 byly v souladu s akčním plánem 2005–2013 a v souladu s podmínkami programu Člověk a biosféra.

ORGANIZAČNÍ STRUKTURA SPOLEČNOSTI

Sídlo: Národních Hrdinů 23, 690 02 Břeclav
Identifikační číslo: 26938171
Právní forma: Obecně prospěšná společnost



V roce 2010 skončil většině členů správní a dozorčí rady OPS mandát pro druhé funkční období. Podle platné legislativy proto byla nutná personální obměna. Vědecká rada nebyla touto legislativou omezena, proto její složení zůstalo stejné.

Složení orgánů BR Dolní Morava, o.p.s., do 31. 8. 2010

Správní rada:

Předseda:	Libor Opluštil	(Český svaz ochránců přírody)
Místopředseda:	Libor Kabát	(obce regionu LVA)
Místopředseda:	Stanislav Koukal	(Ministerstvo životního prostředí)
Členové:	František Fabičovic	(Okresní hospodářská komora Břeclav)
	František Hrnčíř	(obce regionu Podluží)
	František Komárek	(MND, a.s.)
	Ladislav Sečkář	(Okresní agrární komora Břeclav)
	Miroslav Svoboda	(Lesy České republiky, s.p.)
	Petr Žluva	(obce regionu Mikulovska)

Dozorčí rada:

Předseda:	Pavel Kotásek (MND, a.s.)	
Členové:	Libor Ambrozek	(Český svaz ochránců přírody)
	Víktor Beran/Jaroslav Hladík	(Okresní hospodářská komora Břeclav)
	Martin Bílý/ Dušan Utinek	(Ministerstvo životního prostředí)
	Tomáš Blaha	(Lesy České republiky, s.p.)
	Vilém Vyhnálek	(obce regionů Podluží, LVA a Mikulovsko)

Vědecká rada:

Předseda:	Karel Zlatuška	(obce regionu Podluží)
Členové:	Antonín Buček	(Český svaz ochránců přírody)
	Jiří Danihelka	(Ministerstvo životního prostředí)
	Václav Jelínek/Roman Osička	(Okresní hospodářská komora Břeclav)
	Petr Kučera	(obce regionu LVA)
	Jiří Matuška	(Správa CHKO Pálava)
	Jaromír Míčka	(Národní památkový ústav)
	Otakar Pražák	(MND, a.s.)
	Martin Půček	(Okresní agrární komora Břeclav)
	Milada Rigasová	(obce regionu Mikulovska)
	Jiří Schlaghamerský	(Český národní komitét MAB)
	Jiří Stonawski	(Lesy České republiky, s.p.)

Složení orgánů BR Dolní Morava, o.p.s., od 1. 9. 2010

Správní rada:

Předseda:	Pavel Kotásek	(MND, a.s.)
Místopředseda:	Miroslav Svoboda	(Lesy České republiky, s.p.)
Místopředseda:	Stanislav Koukal	(Ministerstvo životního prostředí)
Členové:	Miroslav Volařík	(Okresní hospodářská komora Břeclav)
	Ctirad Petrla	(obce regionu Podluží)
	Tomáš Nečas	(Okresní agrární komora Břeclav)
	Libor Ambrozek	(Český svaz ochránců přírody)
	Vladislav Moravčík	(obce regionu Mikulovska)
	Pavel Dominik	(obce regionu LVA)

Dozorčí rada:

Předseda:	Libor Opluštil	(Český svaz ochránců přírody)
Členové:	Zbyněk Parma	(MND, a.s.)
	František Fabičovic	(Okresní hospodářská komora Břeclav)
	Dušan Utinek	(Ministerstvo životního prostředí)
	Vladimír Krchov	(Lesy České republiky, s.p.)
	Libor Kabát	(obce regionů Podluží, LVA a Mikulovsko)

V roce 2010 se správní rada sešla sedmkrát, dozorčí rada jednou a vědecká rada dvakrát.

VÝZNAMNÉ AKTIVITY V ROCE 2010

Všechny činnosti v roce 2010 byly stejně jako v předcházejícím roce ovlivněny pokračující hospodářskou krizí a negativně se také projevila redukce veřejných financí, které v minulosti pokrývaly značnou část našich projektů. Nedostatek finančních prostředků vedl ke změně v přístupu a filozofii naší činnosti tak, abychom s využitím co nejmenšího nutného množství prostředků mohli plnit funkce a úkoly zadané jak zakladateli, tak Programem MAB. Zaměřili jsme se proto na koordinační a iniciační roli a větších projektů jsme se na žádost jejich nositelů účastnili jako partneři. Sami jsme se pak soustředili na řízení projektů, kde jsou cílovou skupinou obce a kde bylo financování zajištěno díky některým našim zakladatelům.

1. Dlouhodobé programy realizované ve spolupráci s Lesy České republiky, s.p.

Cílem těchto programů je propagace pozitivních příkladů vztahu k přírodě prostřednictvím profesionální práce krajinných profesí prakticky uplatňujících myšlenky komplexní ochrany přírody a kulturního dědictví. Za využití historických faktů o dlouhodobém vývoji kulturní krajiny a podílu krajinných profesí na jejím stavu mají propagovat (trvale) udržitelné způsoby hospodaření jako prověřený způsob vyváženého vztahu mezi potřebami lidí a zachováním druhové a biotopové různorodosti kulturní krajiny.

V souladu s naší Zakládací smlouvou, Sevillskou strategií a Madridským akčním plánem pro biosférické rezervace jsme díky podpoře a spolupráci s LČR, s.p., mohli vyvíjet činnosti, které spadají do čtyř tematických oblastí:

- 1) Ochrana druhové a kulturní rozmanitosti kulturní krajiny
- 2) Management kulturní krajiny
- 3) Environmentální osvěta, výchova a vzdělávání
- 4) Informování a spolupráce s veřejností

Aktivity zahrnují přednáškovou činnost pro školy, veřejnost i odborné skupiny, pořádání terénních exkurzí a zahraniční spolupráce. Snažíme se, aby výstupy byly lehce srozumitelné široké veřejnosti, která by si měla uvědomovat, že tradiční krajinné profese jsou dědictvím a součástí kultury celé společnosti. Propagujeme příklady harmonie mezi využíváním krajiny a zachováním všech jejích hodnot pro budoucí generace.

Aktivity jsou realizovány za finančního přispění Lesů ČR, s.p.



Jan Vybíral, ředitel biosférické rezervace

2. Grantový program „Energie z přírody” společnosti MND, a.s.

Společnost MND a.s., Hodonín, významná energetická společnost a jeden ze zakladatelů naší OPS, navazuje partnerské vztahy s mikroregiony, jednotlivými obcemi a dalšími subjekty v zájmové oblasti. Jednou z forem podpory je i projekt grantového sponzoringu Energie z přírody, v rámci kterého MND poskytuje grantové příspěvky za účelem podpory projektů v oblastech tělovýchovy a sportu, ekologie, školství, kultury, podpory a ochrany mládeže. O grantový příspěvek se mohou ucházet subjekty, mající vztah k zájmovým územím MND.

OPS v roce 2010 uspěla se žádostí o finanční podporu a získané grantové prostředky byly určeny a využity mimo jiné na:

- 1) vytvoření vhodných podmínek pro udržitelný hospodářský rozvoj a územní management BR
- 2) ochranu přírody, krajiny a kulturních tradic v souladu se zájmy obyvatel a subjektů působících v oblasti BR, založenou na vzájemné spolupráci
- 3) mezinárodní spolupráci
- 4) partnerský přístup orgánů ochrany přírody a krajiny, vlastníků, územní samosprávy a všech ostatních zájmových skupin a resortů při rozhodování o záležitostech BR Dolní Morava
- 5) zajišťování zprostředkovatelských a mediačních služeb při sporech a konfliktech souvisejících s existencí a činností BR.
- 6) organizační, institucionální, věcné a personální zajištění činnosti BR Dolní Morava jako součásti Světové sítě biosférických rezervací UNESCO.

Díky finanční podpoře MND, a.s., jsme mohli poskytovat obecně prospěšných služeb za stejných podmínek k podpoře všech subjektů a činností, jejichž cílem je rozvoj území BR v souladu s podmínkami a pravidly Programu Člověk a biosféra UNESCO.

Aktivity jsou realizovány za finančního přispění MND, a.s.

3. Projekt „Přeshraniční výměna informací k revizi a zlepšení fungování zonace v BR Dolní Morava”

V souladu s Rámcovými stanovami, které jsou závazné pro všechny biosférické rezervace, by území každé z nich mělo být rozčleněno do tří zón, z nichž každá plní jiné funkce. Jádrové zóny jsou relativně malá přírodní či přírodě blízká území, chráněná zákonem a plnící výhradně funkci ochrany přírody. Nárazníkové zóny pak mají za úkol minimalizovat negativní dopady lidské činnosti na jádrové zóny a zároveň směřovat k zachování antropogenní, biologické a kulturní

různorodosti. Tyto zóny také mohou hrát důležitou spojovací roli mezi prvky biodiverzity v jádrových zónách se stejnými prvky v rozsáhlých, tzv. přechodových zónách, neboli oblastech spolupráce. V nich se kromě hlavní funkce, kterou je socioekonomický rozvoj, mohou uplatňovat i ochranné prvky a cíle a jejich nabídka lidem žijícím a pracujícím v těchto zónách, které jsou typické svým mnohočetným využitím.

Madridský akční plán (2008), materiálem, kterým se definují aktuální cíle všech BR, se věnuje problematice zonace BR celou jednou kapitolou (E2 Zonation- Vazba funkcí na prostor). Proto jsme v souladu s uloženými úkoly přistoupili k přehodnocení stávající zonace v BR Dolní Morava.

Zonace v naší BR, tak jak byla původně navržena, v současnosti nereflexuje reálný stav využití území, vývoj Programu MAB a navíc nebyla projednána s vlastníky, uživateli či správci dotčených území, jejichž zapojení do samotného procesu vytváření zonace jednoznačně přispívá k akceptovatelnosti a udržitelnosti vytvořeného zónačního schématu. Protože žádná z českých BR pro vytvoření svojí zonace nevyužila participaci dotčených subjektů, museli nám s přípravou procesu vytvoření nové zonace pomoci kolegové z Rakouska, kde mají s tvorbou zónací biosférických rezervací aktuální zkušenosti. Výstupem mezinárodního projektu, jehož nositelem byl E.C.O. – Institut für Ökologie a jako partneři se ho účastnili kolegové z Wienerwald Biosphärenpark, byl vypracovaný postup pro BR Dolní Morava, jaký použijeme při přípravě revize zonace. Důraz byl přitom kladem na využití praktických zkušeností ze zahraničí, včetně zpětné vazby Programu MAB a zapojení dotčených subjektů do celého procesu.

Projekt byl realizován za finančního přispění Rakouské Akademie Věd.

4. Projekt „Hospodaření s přírodními zdroji tropů a subtropů – inovace studijních programů Mendelovy univerzity v Brně”

Projekt, jehož nositelem je Mendelova univerzita v Brně a jehož se účastníme jako partneři, spolu s Lipkou – školským zařízením pro environmentální vzdělávání, je zaměřen na inovaci studijních programů Mendelovy univerzity v Brně směrem k větší uplatnitelnosti absolventů.

Inovace modifikují předchozí, čistě lesnické přístupy ke vzdělávání na přístupy environmentální na úrovni celé krajiny. Pro tento účel je využívána platforma dvou biosférických rezervací: Dolní Morava a Souostroví Sokotra. V rámci studijního bloku jsou studenti seznámeni se specifiky hospodaření s přírodními zdroji v tropických a subtropických oblastech ve srovnání s managementem kulturní krajiny střední Evropy. V rámci praktického modulu pak studenti řeší připravené terénní projekty přímo na místě ve spolupráci s domorodým obyvatelstvem a pracovníky BR Sokotra.



Projektový tým Hanns Kirchmeir, Jiří Stonawski, Libor Opluštil, Jan Vybíral, Karel Zlatuška, Christian Dyri



Jako partneři se přímo účastníme řízení mezinárodního projektu, spolupracujeme při přípravě teoretických i praktických vzdělávacích modulů a na srovnání modelu dvou BR pracujících v rozdílných socio-ekonomických i geografických podmínkách provádíme lektorskou činnost. V roce 2010 jsme se účastnili aktivit, které byly zaměřeny na problematiku ochrany a managementu specifické krajiny ostrova Sokotra, na výměnu zkušeností z výuky žáků a studentů v ČR a na Sokotře, na kontrolu výsadeb ve vybraných částech ostrova, a na dendrologické a entomologické výzkumy druhové různorodosti. Účast na projektu je v souladu s naší Zakládací smlouvou, Sevillskou strategií i Madridským akčním plánem.

Projekt je financován Evropským sociálním fondem a státním rozpočtem České republiky v rámci Operačního programu Vzdělávání pro konkurenceschopnost.

5. Krajinný plán a urbanistická studie obce Habrůvka

Tento projekt je ukázkou toho, že biosférické rezervace mohou sloužit jako model i mimo svoje hranice. Naše OPS byla oslovena občanským sdružením „**Habrůvka tradiční vesnicí, o. s.**“, se žádostí o spolupráci při tvorbě krajinného plánu a urbanistická studie obce Habrůvka jako teoretických podkladů pro vytvoření moderního územního plánu obce a komplexních pozemkových úprav. Na naše doporučení byla do projektu zapojena i Správa CHKO Moravský kras a Mendelova univerzita v Brně. Jako garant projektu jsme pomohli vytvořit komplex, který kromě krajinného plánu a urbanistické studie obce, zahrnuje i plán na výsadbu sadů tradičních krajových odrůd ovocných dřevin, návrhy doplnění územního systému ekologické stability, údržbu a obnovu stávajícího místního Tyršova sadu, přednášky, zájezd do Hostětína v Bílých Karpatech, vypracování žádosti o dotaci na rozvoj aktivit místního o.s. a osvětové a informační články do místního zpravodaje. OPS je garantem projektu. V polovině září 2010 jsme přímo v Habrůvce v rámci semináře mohli prezentovat průběžné výsledky a dlouhodobou koncepci projektu ministru zemědělství Ivanu Fuksovi a také regionálním politikům.

Projekt byl finančně podpořen společností REAL SPEKTRUM, a.s.

6. Fórum o krajině a workshop Management kulturní krajiny

V Lednici jsme ve dnech 14. a 15. října 2010 jako spolupořadatelé zorganizovali již třetí setkání na téma Management kulturní krajiny, tentokrát společně s třetím Fórem o krajině. Hlavním tématem setkání odborníků i veřejnosti bylo zamyšlení nad významem 10. výročí ratifikace Evropské úmluvy o krajině (EÚoK) členskými státy Rady Evropy. Tím, že Česká republika k ratifikaci EÚoK rovněž přistoupila, převzala odpovědnost za ochranu univerzálních hodnot kulturní krajiny jako základního kulturního a přírodního dědictví. Jaký je stav implementace této důležité mezinárodní konvence sdělovali odborníci nejen z krajinných oborů, ale i vysokoškolské učitelé, zástupci krajinných profesí a zástupci NNO. Účastníci konstatovali chybějící integrovaný systém ochrany a péče o kulturní krajinu, postaveného na vyrovnanosti ekonomických, environmentálních a kulturně-sociálních rozvojových principů. Udržitelné využívání přírodních zdrojů je sice verbálně zažitá filosofie vyspělé společnosti, avšak její naplňování v každodenní praxi má svá úskalí. Základním problémem je nedostatečná pokora vůči hodnotám kulturní krajiny, která vede mnohde k chaosu v zástavbě krajiny a ke ztrátám její biologické a kulturní rozmanitosti. Jsou i případy neodůvodněného absolutního upřednostnění ochrannářských principů, prosazovaných na úkor sociálně-kulturních hodnot a za cenu nepřiměřených a neodůvodnitelných finančních ztrát. Profesionalita, odpovědnost a odbornost krajinných profesí a jejich schopnost naplňovat vizi EÚoK jsou často přehlíženy, znevažovány a dokonce nahrazovány diktátem skupinových či osobních zájmů na úkor krajiny a jejich hodnot.

Řešení letitého problému ochrany, péče a využívání kulturní krajiny, který je provázán s procesem vznikající občanské společnosti v České republice, spočívá v nutnosti vypracování aktuální objektivní analýzy současného stavu a v přijetí takových opatření, která budou všeobecně přijatelná a každodenně uplatňovaná. To se neobejde bez nepřetržité mezioborové výměny názorů a především výměny informací a vytvoření integrovaného souboru legislativních norem, které povedou ke zlepšení vztahu společnosti ke kulturní krajině.

Obě akce se konaly pod záštitou ministra zemědělství, pana Ing. Ivana Fuksy, ministra životního prostředí, pana Mgr. Pavla Drobila, ministra kultury pana MUDr. Jiřího Bessera a hejtmana Jihomoravského kraje Mgr. Michala Haška, a za finančního přispění Ministerstva zemědělství ČR, sekce lesního hospodářství a společnosti Lesy České republiky, s. p.



Workshop „Management kulturní krajiny“

EDIČNÍ A PUBLIKAČNÍ ČINNOST

Mezi naše významné aktivity patří i ediční činnost. Vydáváme materiály, které seznamují čtenáře s posláním celosvětové sítě biosférických rezervací a specifickým regionálním významem naší obecně prospěšné společnosti. Naše materiály upozorňují na zajímavá místa v oblasti BR Dolní Morava nebo na zajímavé činnosti v ní a rozvíjejí povědomí o zásadách trvale udržitelného rozvoje oblasti.



Leták Biosférická rezervace Sokotra

Filozofie Programu MAB je založena výhradně na spolupráci. Mezi ni patří nejenom spolupráce v rámci BR, ale i mezi BR navzájem. V rámci této spolupráce jsme se rozhodli podpořit Program MAB v Jemenu a pro jeho jedinou biosférickou rezervaci Sokotra připravit, spolu se studenty Mendelovy univerzity, jako součást projektu Hospodaření s přírodními zdroji tropů a subtropů, leták informující jak o hlavních pilířích Programu MAB a jeho zaměření na udržitelné hospodaření v krajině, tak o BR rezervaci samotné. Arabsko-anglický leták byl koncipován tak, aby ho mohli jemenští zástupci využít v roce 2011 jako materiál k připomenutí 40. výročí spuštění Programu MAB.

Výroba letáku byla financována Evropským sociálním fondem a státním rozpočtem České republiky v rámci Operačního programu Vzdělávání pro konkurenceschopnost.

Svižníci oblasti Madagaskaru (Tiger Beetles of the Madagascan Region)

Vzdělávání, věda a výzkum je jedním ze tří hlavních funkcí každé BR. Jako součást plnění tohoto úkolu jsme vydali knihu světově uznávaného entomologa Jiřího Moravce. Tato kniha v angličtině je autorovým třetím dílem, věnovaným svižníkům. Ve srovnání s předcházejícími monografiemi, představuje tato kniha taxonomické a popisné zpracování 17 různých rodů, nacházejících se v oblasti Madagaskaru a okolních ostrovů Mauritius, Reunion, Rodrigues, Komorských ostrovů a Seychel.

Přestože se může zdát, že tato oblast je příliš vzdálená naší BR, využili jsme příležitosti publikovat jedinečné výsledky dlouholetého vědeckého výzkumu, které tak budou k dispozici nejenom pracovníkům biosférických rezervací dané oblasti, ale i všem vědeckým institucím a zájemcům z ČR i celého světa.



OSTATNÍ AKTIVITY

V průběhu celého roku 2010 jsme v tuzemsku i zahraničí prezentovali program Člověk a biosféra, Biosférickou rezervaci Dolní Morava, její zakladatele i partnery a také naši činnost na konferencích, přednáškách, besedách a exkurzích. Cílovými skupinami byli žáci a studenti, laická veřejnost, zástupci státní správy a samosprávy a také profesní skupiny či odborníci.

Přednáška „Program Člověk a biosféra – biosférické rezervace jako globální koncept managementu krajiny“ na Mendelově univerzitě (10. 2. 2010, Brno, 20 studentů)

V rámci projektu „Hospodaření s přírodními zdroji tropů a subtropů – inovace studijních programů LDF MZLU v Brně“, na němž participujeme jako partner, jsme jako součást teoretických výukových modulů pro studenty přednesli přednášku na téma „Program Člověk a biosféra – biosférické rezervace jako globální koncept managementu krajiny“.

Seminář Lesnický park Křivoklátsko – Území pro přírodu i pro lidi a Mezinárodní síť modelových lesů (18. 2. 2010, Křivoklát, 100 účastníků)

Seminář pořadala Česká lesnická společnost, o.s., (ČLS) ve spolupráci s Ministerstvem zemědělství ČR a za finanční podpory Lesů České republiky, s.p., jako reakci na podporu vyhlášení lesnických parků (LP) Ministerstvem zemědělství ČR. Seminář byl závěrečnou akcí před vyhlášením Lesnického parku Křivoklátsko, čímž se naplnila téměř roční snaha ČLS, LČR, s.p., MZE a řady dalších lesnických organizací o zřízení institutu, který by na Křivoklátsku, kromě vysokých přírodovědných hodnot území, zachoval i vysoký standard lesního hospodářství jako kulturního dědictví českého národa. Cílem semináře bylo seznámit starosty obcí, členy zastupitelstev i další zájemce ze spádových obcí, stejně tak jako zástupce různých organizací s aktivitami na území LP s tímto projektem a získat je pro aktivní spolupráci při správě území a pro rozhodování o jeho budoucím využívání.

V rámci semináře jsme uvedli prezentaci, na téma Mezinárodní síť modelových lesů a její význam v managementu kulturní krajiny, objasňující podstatu a smyslu vzniku Mezinárodní sítě modelových lesů ve světě, fungování sítě, možnosti připojení a význam MSML pro lidské aktivity na území LP.

Přednáška pro studenty Mendelovy univerzity v Brně (16. 3. 2010, Brno, 25 studentů)

Na žádost zástupců LDF Mendelovy univerzity v Brně byla uspořádána přednáška pro zahraniční studenty na téma „Program Člověk a biosféra – biosférické rezervace jako globální koncept managementu krajiny“ (The Man and the Biosphere Program – the biosphere reserves as a global concept of landscape management).

Jednání a spolupráce s Pozemkovými úřady Břeclav a Blansko

V průběhu celého roku 2010 probíhala jednání v rámci koordinované spolupráce při realizaci projektů společných zařízení v obcích, kde proběhly komplexní pozemkové úpravy. Vytipovali jsme obce, jejichž katastrální území skýtá

možnosti výsadby zeleně a revitalizací v již existujícím Územním systému ekologické stability. Byly dohodnuty operativní konzultace s odbornými pracovníky PÚ Břeclav a jejich účast na důležitých jednáních v obcích. S odbornými pracovníky PÚ Blansko byla projednána dlouhodobá spolupráce na konceptu územních studií jako základu pro provedení komplexních pozemkových úprav v obci Habrůvka, příp. v dalších obcích okresu Blansko, s cílem zachování tradičních hodnot venkovských obcí.

Jednání se starosty o krajinných úpravách a udržitelném rozvoji v obcích Sedlec, Novosedly, Horní Věstonice, Lednice a měste Mikulov

Na základě koordinované spolupráce s pozemkovým úřadem Břeclav byli během roku 2010 osloveni starostové obcí s nabídkou spolupráce na přípravě budování biocenter, vytvoření koncepce udržitelného rozvoje obcí opřené o turistickou atraktivitu, vyspělou spolkovou činnost a zájem o zachování kulturního a přírodního bohatství. V rámci jednání byly s jednotlivými starosty projednány jejich představy o rozvoji obce v kontextu s připravenými podklady v realizovaných souhrnných pozemkových úpravách a v územním plánu obce, možnosti financování projektů z vyhlášených operačních programů ŽP, vtipovány lokality a dohodnuty možnosti výsadeb zeleně.

Při jednání se starostou města Mikulov byly diskutovány možnosti implementace Krajinného plánu Mikulova do praxe, projednána možnost vytvoření námětů Urbanistické studie formou diplomových prací a realizace projektů výsadby zeleně ve volné krajině (např. až 14 km alejí a dalších liniových prvků).

Oficiální návštěva z Jemenské republiky (13. 4. 2010)

Na oficiální návštěvu naší BR přijeli Hussein Al-Guneid, náměstek ministra životního prostředí Jemenské republiky a Mahmoud Shidiwah, ředitel sekce ochrany přírody a BR. V rámci diskuse jsme si vyměnili zkušenosti v oblasti ochrany přírody, předali jsme základní informace o našich hlavních aktivitách, filosofii BR DM a navštívili významné lokality v Biosférické rezervaci Dolní Morava.

Konzultační den pro obce k využití Operačního Programu Životní prostředí (28. 4. 2010)

Na základě dřívějších jednání jsme společně se zástupci Agentury ochrany přírody a krajiny Brno, připravili pro starosty obcí konzultace o možnostech financování projektů z Operačního Programu Životní prostředí. Přímo v terénu pak byly shlednuty konkrétní případy možné realizace projektů obcí Lednice, Sedlec, Mikulov a Novosedly.

Zasedání Mezioborové pracovní skupiny pro Lednicko – valtický areál (7. 5. 2010, Lednice)

Pod vedením náměstka MŽP Tomáše Rotročkla jsme se zúčastnili zasedání komise, které navázalo na předchozí jednání z roku 2008. Na programu byla rekapitulace hlavních problémů LVA, včetně rekapitulace činnosti Koordinátora území LVA (Site manager – SM LVA), což je funkce, kterou vykonává naše OPS. Ministerstvo životního prostředí bylo pověřeno připravit návrh materiálu pro vládu, jehož součástí bude i návrh na systémové řešení kontinuálního financování SM LVA.

Přednáška pro žáky 5. tříd břeclavských škol (11. 5. 2010, Prostřední rybník, 30 žáků)

Pro Centrum volného času Duhovka v Břeclavi jsme uspořádali přednášku o BR a trvale udržitelném lesním a zemědělském hospodářství.

Odborná exkurze pro zaměstnance Regionální rozvojové agentury jižní Morava Brno

(12. 5. 2010, Soutok, 12 osob).

Na žádost RRAJM jsme připravili celodenní cyklistickou exkurzi, jejíž součástí byla ukázka monitoringu dutinových druhů ptáků, pálení dřevěného uhlí a vysvětlení některých specifíků lesního hospodářství v oblasti Soutoku.

Přednáška „Význam institutů BR a zajištění ochrany přírody na Madagaskaru“

(3. 6. 2010, Brno, 34 studentů)

Pro studenty Mendelovy univerzity jsme v rámci projektu „Hospodaření s přírodními zdroji tropů a subtropů – inovace studijních programů LDF MZLU v Brně“ připravili přednášku o biosférických rezervacích a jejich roli v jiných socio-geografických podmínkách.

Symbolické vysazení stromu ve Valtickém parku k Celosvětovému dni životního prostředí proti emisím a ke snižování CO₂ v atmosféře (5. 6. 2010, Valtice)

Akce, kterou jsme připravili ve spolupráci s Lesnickou a dřevařskou fakultou a Zahradnickou fakultou Mendelovy univerzity Brno a Univerzitou EARTH v Kostarice, byla součástí celosvětové události, v rámci které bylo v 31 zemích celého světa ve stejný den simultánně vysazeno 1 195 371 stromů.

Vyhodnocení žáků ZŠ v Lednici za třídění a sběr druhotných surovin (11. 6. 2010, Lednice)

Ve spolupráci se společenskými organizacemi v Lednici a s CHKO Pálava jsme předali ceny v rámci slavnostního ocenění aktivit žáků a učitelů ZŠ Lednice.

Přednáška pro profesorský sbor Mendelovy univerzity Brno a fakulty Drážďanské Technické univerzity z Tharandtu

(11. 6. 2010, Lednice, 17 posluchačů)

Pro profesory z lesnických fakult dvou univerzit jsme přednesli přednášku o BR Dolní Morava a uplatnění participačního managementu při podpoře filosofie trvale udržitelného využívání přírodních zdrojů.



Jarní zasedání výboru Českého národního komitétu MAB (17. 6. 2010, Praha)

Na půdě Akademie věd ČR se uskutečnilo pravidelné zasedání ČNK MAB. Jako již tradičně, členové komitétu konstatovali, že bez ohledu na dosažené výsledky a velice dobrou pověst v zahraničí, vnímají naši OPS jako problematickou. Jejich postoj pramení z odlišného názoru na vývoj filozofie Programu MAB a z toho vyplývající výrazný posun v současném fungování biosférických rezervací. Postoj členů komitétu jednoznačně vychází z preference ochranné funkce BR a bezvýhradné podpory orgánům ochrany přírody, zatímco my se domníváme, že všechny funkce BR by měly být vyvážené a chod každé BR založen na rovno-cenné spolupráci a účasti všech dotčených subjektů, včetně místní samosprávy a podnikatelských subjektů.

Zasedání Okresní agrární komory Břeclav (2. 7. 2010, Bulhary)

Pro Okresní agrární komoru Břeclav jsme prezentovali informace o našich aktivitách. Zástupci OAK vyjádřili spokojenost s možností podílet se na správě BR a v diskusi vznesli požadavek na jasnější prezentaci OPS na veřejnosti z důvodů odlišení od ostatních „ochránců přírody“.

Exkurze pro účastníky Mezinárodní konference o krajinné ekologii (6. 9. 2010, 40 osob)

Na žádost Mezinárodní společnosti pro krajinnou ekologii jsme připravili pro účastníky z celého světa celodenní exkurze do oblasti BR DM, která byla součástí programu konference o krajinné ekologii.

Exkurze pro pracovníky Lesní správy Křivoklátsko (13. 9. 2010, 45 osob)

Lesníci jsou významnou cílovou skupinou našich aktivit, proto jsme v oblasti LVA a lesů BR Dolní Morava připravili

pro pracovníky Lesní správy Křivoklátsko program, v rámci kterého jsme si vyměnili zkušenosti s udržitelným lesnickým hospodařením a vysvětlili podíl lesníků na managementu BR Dolní Morava a BR Křivoklátsko, kde se lesníci na fungování BR vůbec nepodílejí.

Mezinárodní seminář na téma „Modelový les – moderní iniciativa v přístupu ke krajinné“ (14. 9. 2010, Brno, 18 účastníků)

Tento seminář byl spolupořádán s Mendelovou univerzitou a přednášející Dr. Robert Axelsson (Swedish University of Agricultural Sciences, Uppsala) ze Švédska představil Modelový les jako koncept krajinného přístupu, tj. takového konceptu, který směřuje k udržitelnému rozvoji, udržitelnému lesnímu hospodaření a udržitelnému hospodaření s přírodními zdroji. Hlavním cílem workshopu bylo představit nové pohledy na výzkum a prezentovat krajinný přístup na příkladech z Modelového lesa Bergslagen a jiných míst východní



a západní Evropy, Skandinávských zemí atd. Součástí byla diskuse na téma možnosti implementace konceptu Modelového lesa v podmínkách České republiky.

Účast na vyhlášení nové biosférické rezervace ve Švédsku (23. – 30. 9. 2010, Vänerskärgrden)

Na pozvání zástupců Švédského národního komitétu Programu MAB (dále jen ŠNK MAB), jsme se zúčastnili oficiálního vyhlášení nové švédské biosférické rezervace Vänerskärgrden med Kinnekulle.

Pozvání bylo dalším pokračováním naší dlouhodobé mezinárodní spolupráce, protože už v roce 2008 jsme na žádost ŠNK MAB přednesli v oblasti Vänerskärgrden sérii přednášek zaměřených na Program MAB v ČR, biosférickou rezervaci Dolní Morava, její organizační strukturu, participační management, připravované, realizované a dokončené projekty. Přednášky byly součástí informační kampaně pro vyhlášení nové BR.

V současnosti má Švédsko pouze dvě BR: Kristianstad Vattenrike (2005) a novou Vänerskärgrden med Kinnekulle. Další dvě BR jsou ve fázi návrhu na místní úrovni. Všechny vyhlášené BR ve Švédsku jsou tzv. druhé generace, tj. opírající se, stejně jako my, o přímý podíl místních subjektů, vč. obcí, na managementu. Dříve vyhlášená BR Lake Torne Area (1986) byla zrušena, protože nebyla schopna zajistit úkoly BR, participaci zainteresovaných subjektů na správě BR a plnila pouze funkce národního parku.

Cesta byla v souladu s úkoly v oblasti mezinárodní spolupráce, vyplývajícími ze Zakládací smlouvy BR Dolní Morava, Sevillské strategie i Madridského akčního plánu. Informace předané prostřednictvím prezentací a následných diskusí posloužily ke zviditelnění zakladatelů a partnerů BR Dolní Morava a také k posílení jejího postavení v rámci Mezinárodní sítě biosférických rezervací.

Exkurze pro studenty University v Bayreuthu (25. 9. 2010, 21 osob)

V rámci studijní cesty německých studentů do ČR jsme zajistili exkurzi a přednesli přednášku na téma Management kulturní krajiny, participační management v pojetí BR DM.

Přednášky s promítáním pro děti základních škol ČR, Rakouska a Slovenska

(1. 10. 2010, Mikulčice, 108 dětí)

Ve spolupráci s MAS Dolní Morava, o.s., jsme uspořádali přednášky o BR Dolní Morava, spojené s promítáním filmu „L.V.A. viděti...“ pro děti ze škol na Podluží, ze Slovenska a z Rakouska.

On-line přednáška pro studenty Göteborgské univerzity (26. 10. 2010, 10 studentů)

Zúčastnili jsme se zajímavého projektu s využitím moderních technologií. Za využití internetu jsme živě prezentovali přednášku na téma BR Dolní Morava, participační management, zapojení zakladatelů a partnerů do činnosti a realizované projekty, s následnou diskusí se studenty. Jednalo se o součást on-line přednášek a diskusí studentů managementu krajiny s koordinátory BR v zahraničí.

Návštěva odborníků z Národního parku a Biosférické rezervace Torres del Paine v ČR

(3. – 7. 11. 2010, 4 osoby)

Jako součást programu odborné pomoci Chile, pod odbornou gescí Ministerstva zemědělství ČR proběhla návštěva odborníků z NP/BR Torres del Paine. Odborný program jsme zajistili v LVA (management kulturní krajiny, zapsané na Seznam světového dědictví UNESCO), na polesí Soutok (udržitelné lesní hospodářství v lužních lesích, které jsou součástí mezinárodně významných mokřadů a evropské sítě chráněných území Natura 2000, vodohospodářské problémy území), na polesí Moravský Krumlov (přirozená obnova dubu zimního v podmínkách předhůří Česko-moravské vysočiny, problematika chovu vysoké zvěře v oboře Moravský Krumlov) a v oblasti ŠLP Masarykův les ve Křtinách (lesnické zvláštnosti účelového lesního hospodaření pod vlivem vysoké návštěvnosti z velké městské aglomerace Brno).

Ze strany Chile byl deklarován zájem udržet a co nejdříve rozšířit kontakty s ČR, a BR Dolní Morava je vnímána jako partner, který může pomoci překlenout období určité stagnace kontaktů mezi ČR a Chile.

Účast na Mezinárodní konferenci „Pozitivní vize pro biodiverzitu“ (15. – 19. 11. 2010, Brusel)

Ve dnech 15. – 19. listopadu jsme se na pozvání Dr. Ishwarana, ředitele Odboru ekologických věd UNESCO a generálního tajemníka Programu Člověk a Biosféra (MAB), zúčastnili konference s názvem „Pozitivní vize pro biodiverzitu“, která se konala v Bruselu.

Akce se účastnilo téměř 250 pozvaných ze 43 zemí celého světa. Konferenci pořádala Belgická platforma pro biodiverzitu s podporou Belgického federálního úřadu pro vědu, Evropské platformy pro strategii výzkumu biodiverzity a Belgického předsednictví EU. Partnery byl Belgický královský institut přírodních věd, Vlámské ministerstvo pro ekonomiku, vědu a inovace, Francouzská nadace pro výzkum biodiverzity, Program UNESCO Člověk a Biosféra (MAB),

evropský projekt Bio Strat a Evropská komise.

Cílem akce bylo prostřednictvím tzv. brainstormingu (hledání nových nápadů při diskusi) vytvořit rámec pro pozitivní vizi na záchranu biodiverzity do roku 2050. Profesionální spektrum diskutujících zahrnovalo podnikatele a představitele průmyslu, filozofy, ekonomy, architektky, vědce, umělce, politiky, novináře a jiné.

Úplný výčet témat a navrhovaných změn lze najít na:

www.biodiversity.be/epbrsbe2010

Spolupráce univerzitami

Stejně jako v předchozích letech jsme spolupracovali s univerzitami, zejména s Mendelovou univerzitou v Brně.



Konference „Pozitivní vize pro biodiverzitu“

DÁRCI A PARTNEŘI

Naše projekty, které realizujeme v Biosférické rezervaci Dolní Morava, by nebyly možné bez finanční podpory grantových a dotačních programů, bez příspěví jednotlivých dárců nebo projektových partnerů. Děkujeme všem, bez jejichž finančního příspěví bychom nemohli plnit své poslání.

Lesy ČR, s.p.

MND, a.s.

Ministerstvo školství, mládeže a tělovýchovy

Dobrovolný svazek obcí Region LVA

Evropská unie

Rakouská Akademie věd

Alca plast, s.r.o.

EUROPRINTY, spol. s r.o.

REAL SPEKTRUM, a.s.,

BOTTLING PRINTING, s.r.o.

VHS Břeclav, s.r.o.

Město Pohořelice

Obec Lednice

Ing. Jerome Colloredo-Mannsfeld, lesní a rybníční správa Zbiroh

ZAHRADA Olomouc, s. r. o

HOPSPODAŘENÍ SPOLEČNOSTI V ROCE 2010

ROZVAHA

AKTIVA (v tis. Kč)	k 1. 1. 2010	k 31. 12. 2010
Aktiva celkem	526	812
Dlouhodobý majetek celkem	50	50
Dlouhodobý hmotný majetek celkem	50	50
Samostatné movité věci a soubory movitých věcí	50	50
Dlouhodobý finanční majetek celkem	0	0
Ostatní dlouhodobý finanční majetek	0	0
Oprávký k dlouhodobému majetku celkem	-50	-50
Oprávký k samostatným movitým věcem a souborům	-50	-50
Krátkodobý majetek celkem	526	812
Zásoby	36	0
Nedokončená výroba	36	
Zboží na skladě a v prodejnách	0	0
Pohledávky celkem	0	57
Odběratelé	0	56
Poskytnuté provozní zálohy	0	0
Daň z příjmů	0	0
Ostatní daně a poplatky	0	1
Nároky na dotace a ostatní zúčtování se st. rozpočtem	0	0
Krátkodobý finanční majetek	490	755
Pokladna	4	44
Účty v bankách	486	711
Jiná aktiva celkem	0	0
Náklady příštích období	0	0
Příjmy příštích období	0	0

PASIVA (v tis. Kč)	k 1. 1. 2010	k 31. 12. 2010
Pasiva celkem	526	812
Vlastní zdroje celkem	525	480
Jmění celkem	2216	820
Vlastní jmění	820	820
Fondy	1396	0
Oceňovací rozdíly z přecenění majetku a závazků	0	0
Výsledek hospodaření celkem	-1691	-340
Účet výsledku hospodaření	0	-45
Výsledek hospodaření ve schvalovacím řízení	-1691	
Nerozdělený zisk, neuhrazená ztráta min. let	0	-295
Cizí zdroje celkem	1	332
Krátkodobé závazky celkem	1	229
Dodavatelé	0	80
Přijaté zálohy	0	0
Zaměstnanci	0	53
Ostatní závazky vůči zaměstnancům	0	1
Závazky k institucím soc. zabezpečení a veřejného zdrav. Pojištění	0	32
Ostatní přímé daně	0	9
Daň z přidané hodnoty	0	53
Jiné závazky	1	1
Ostatní krátkodobé finanční výpomoci	0	0
Jiná pasiva celkem	0	103
Výnosy příštích období	0	103

VÝKAZ ZISKU A ZTRÁTY

Náklady (v tis. Kč)	k 31. 12. 2010
Náklady celkem	2096
Spotřebované nákupy celkem	32
Spotřeba materiálu	32
Služby celkem	744
Cestovné	261
Náklady na reprezentaci	6
Ostatní služby	477
Osobní náklady celkem	1299
Mzdové náklady	995
Zákonné sociální pojištění	302
Ostatní sociální pojištění	2
Daně a poplatky celkem	5
Daň silniční	5
Ostatní náklady celkem	16
Úroky	0
Ostatní pokuty a penále	3
Kurzové ztráty	8
Jiné ostatní náklady	5
Odpisy, prodaný majetek, tvorba rezerv a opravných položek celkem	0
Odpisy dlouhodobého nehm. a hmotného majetku	0
Prodané cenné papíry a podíly	0

Výnosy (v tis. Kč)	k 31. 12. 2010
Výnosy celkem	2051
Tržby za vlastní výkony a za zboží celkem	443
Tržby za vlastní výrobky	0
Tržby z prodeje služeb	443
Změna stavu vnitroorganizačních zásob celkem	-36
Změna stavu zásob nedokončené výroby	-36
Ostatní výnosy celkem	14
Úroky	0
Jiné ostatní výnosy	14
Tržby z prodeje majetku, zúčtování rezerv a opravných položek celkem	0
Tržby z prodeje cenných papírů a podílů	0
Přijaté příspěvky celkem	1422
Přijaté příspěvky (dary)	1422
Provozní dotace celkem	208
Provozní dotace	208
Výsledek hospodaření před zdaněním	-45
Výsledek hospodaření po zdanění	-45

PŘÍLOHA K ÚČETNÍ ZÁVĚRCE za účetní období od 1. 1. 2010 do 31. 12. 2010

Název účetní jednotky: Biosférická rezervace Dolní Morava o.p.s.

Sídlo: Břeclav, Národních hrdinů 23, PSČ 690 02

IČ: 269 38 171

Právní forma: obecně prospěšná společnost

Rozvahový den: 31.12.2010

Okamžik sestavení účetní závěrky: 21. 2. 2011

I. OBECNÉ ÚDAJE

1) ZÁKLADNÍ ÚDAJE

Účetní jednotka vede podvojné účetnictví prostřednictvím účetního programu Money S3. Účetní doklady se nachází v pronajaté kanceláři Biosférické rezervace Dolní Morava o.p.s. v Lednici.

1 a) Datum vzniku: 31. 8. 2004

1 b) Rozhodující předmět činnosti: obecně prospěšná činnost v oblasti trvale udržitelného rozvoje Biosférické rezervace Dolní Morava.

1 c) Společnost je zapsaná u Krajského soudu v Brně v oddíle O, vložka č. 246.

2) POČET ZAMĚSTNANCŮ A OSOBNÍ NÁKLADY

Průměrný počet zaměstnanců během účetního období: 2

z toho řídicích pracovníků: 2

Osobní náklady (v tis. Kč)	Za zaměstnance	za řídicí pracovníky	celkem
Osobní náklady	1 299,-	144,-	1 155,-
Z toho: Mzdové náklady	995,-	127,-	868,-
Zákonné sociál. poj.	2,-	0,-	2,-
Odměny členům orgánů (ú523)	0,-		

3) PŮJČKY, ÚVĚRY, ZÁRUKY A OSTATNÍ PLNĚNÍ POSKYTNUTÁ ČLENŮM STATUTÁRNÍCH A ŘÍDÍCÍCH ORGÁNŮ (I BÝVALÝM):

nebyly poskytnuty

II. ÚČETNÍ METODY A OBECNÉ ÚČETNÍ ZÁSADY

Účetnictví společnosti je vedeno a účetní závěrka byla sestavena v souladu se zákonem č. 563/1991 Sb., o účetnictví, v souladu s vyhláškou č.504/2002 Sb., kterou se provádějí některá ustanovení zákona č.563/1991 Sb. o účetnictví, ve znění pozdějších předpisů, pro účetní jednotky, u kterých hlavním předmětem činnosti není podnikání, pokud účtujícími v soustavě podvojného účetnictví a Českými účetními standardy pro účetní jednotky, u kterých hlavním předmětem činnosti není podnikání č. 401 až 414.

Jednotlivé činnosti v rámci obecně prospěšných služeb vyplývajících ze statutu obecně prospěšné společnosti jsou důsledně odděleně zachyceny prostřednictvím zakázek, případně podrobněji zachyceny na různé projekty („činnosti“) v rámci příslušné zakázky.

1. ZPŮSOBY OCEŇOVÁNÍ, ODEPISOVÁNÍ A TVORBY OPRAVNÝCH POLOŽEK

1.1. Dlouhodobý hmotný a nehmotný majetek

Dlouhodobý hmotný a nehmotný majetek se eviduje v pořizovacích cenách, které obsahují cenu pořízení a náklady s pořízením související.

Majetek pořízený vlastní činností společnost nevlastní.

Účetní odpisy

Odpisový plán pro dlouhodobý hmotný a nehmotný majetek byl sestaven v návaznosti na ustanovení § 26 a § 32a zákona č. 586/1992 Sb., o daních z příjmů, ve znění pozdějších předpisů.

1.2. Dlouhodobý finanční majetek

Cenné papíry a majetkové účasti se oceňují pořizovací cenou. Majetkové účasti se k rozvahovému dni oceňují ekvivalencí.

1.3. Zásoby

Nakupované zásoby jsou ve společnosti oceňovány pořizovacími cenami.

Společnost účtuje o hmotném majetku v ocenění od 10 do 40 tis. Kč a s dobou použitelnosti delší než 1 rok jako o zásobách.

Zásoby vytvořené vlastní činností nedokončená výroba (nedokončené, nevyfakturované zakázky), účetní jednotka oceňuje vlastními náklady, kterými se rozumí skutečná výše přímých nákladů.

1.4. Pohledávky

Daňově uznatelné opravné položky - nebyly v účetním období tvořeny.

1.5. Úvěry

Úvěry jsou sledovány v nominální hodnotě. Za krátkodobý úvěr se považuje i část dlouhodobých úvěrů, která je splatná do jednoho roku od data účetní závěrky.

1.6. Rezervy

V účetním období nebyly tvořeny žádné rezervy v souladu se zákonem č. 593/1992 Sb., o rezervách pro zjištění základu daně z příjmů.

1.7. Přepočty údajů v cizích měnách na českou měnu

V průběhu roku je přepočet cizích měn prováděn kurzem banky ČNB k datu účtování. K 31.12. je použit pro přepočet kurs ČNB k tomuto datu.

III. DOPLŇUJÍCÍ INFORMACE K ROZVAZE A VÝKAZU ZISKŮ A ZTRÁT

1) VÝZNAMNÉ POLOŽKY VÝKAZŮ, PODSTATNÉ PRO HODNOCENÍ POZICE SPOLEČNOSTI

1a) Doměrky daně z příjmů za minulé období: nejsou

Druh daňové povinnosti:	datum vzniku	splatná	částka
DPH	IV. čtv. 2010	25. 1. 2011	53 tis. Kč

1b) Rozpis dlouhodobých bankovních úvěrů k 31. 12. 2010

Společnost nemá bankovní úvěry.

1c) Přijaté dary, dotace a granty na provozní účely v účetním období 2010

	Poskytovatel	Účel	Celková přijatá výše
DAR	Alca plast,s.r.o.	financ. obecně prospěšných služeb	200 tis. Kč
DAR	EUROPRINTY, spol. s r.o.	financ. obecně prospěšných služeb	20 tis. Kč
DAR	REAL SPEKTRUM, a.s.	financ. obecně prospěšných služeb	200 tis. Kč
DAR	BOTTLING PRINTIG, s.r.o.	financ. obecně prospěšných služeb	50 tis. Kč
DAR	VHS Břeclav, s.r.o.	financ. obecně prospěšných služeb	65 tis. Kč
GRANT	MND, a.s.	financ. obecně prospěšných služeb	400 tis. Kč
DAR	Dobrovolný svazek obcí LVA	financ. obecně prospěšných služeb	50 tis. Kč
DAR	Město Pohořelice	financ. obecně prospěšných služeb	35 tis. Kč
DAR	Ing. Jerome Colloredo-Mansfeld, LRS Zbiroh	financ. obecně prospěšných služeb	3 tis. Kč
DAR	ZAHRADA Olomouc, s. r. o.	financ. obecně prospěšných služeb	10 tis. Kč
DAR	Lesy ČR, s.p.	financ. projektu 1. Ochrana druhové a kulturní rozmanitosti kulturní krajiny 2. Management kulturní krajiny 3. Enviromentální osvěta, výchova a vzdělávání 4. Informování a spolupráce s veřejností	400 tis. Kč
DOTACE	Mendelova zemědělská a lesnická univerzita	financování projektu hospodaření s přírodními zdroji tropů a subtropů	300 tis. Kč

1d) Náklady vynaložené na výzkum a vývoj za účetní období 2010

Účetní jednotka nevyvalovala během účetního období žádné výdaje na výzkum a vývoj

2) VÝZNAMNÉ UDÁLOSTI NASTALÉ MEZI DATEM ÚČETNÍ ZÁVĚRKY A DATEM PŘEDÁNÍ VÝKAZŮ

Žádné takové nenastaly

3.1) HMOTNÝ A NEHMOTNÝ DLOUHODOBÝ MAJETEK

3.1a) ROZPIS HLAVNÍCH SKUPIN HMOTNÉHO DLOUHODOBÉHO MAJETKU (účty 022,082 - v tis. Kč):

	PC	Oprávky	ZC
Stroje, přístroje a zařízení	50	50	0
Dopravní prostředky	-	-	-
Celkem	50	50	0

3.1b) ROZPIS NEHMOTNÉHO DLOUHODOBÉHO MAJETKU (v tis. Kč)
Společnost nevlastní.

3.1c) DLOUHODOBÝ HMOTNÝ MAJETEK POŘIZOVANÝ FORMOU FINANČNÍHO PRONÁJMU
Společnost nevlastní.

3.1d) SOUHRNNÁ VÝŠE MAJETKU NEUVEDENÁ V ROZVAZE V PC
Společnost nemá takový majetek.

3.1e) MAJETEK ZATÍŽENÝ ZÁSTAVNÍM PRÁVEM
Majetek účetní jednotky není zatížen zástavním právem.

3.1f) MAJETEK S TRŽNÍM OCENĚNÍM VÝRAZNĚ VYŠŠÍM NEŽ ÚČETNÍM
Tržní ocenění majetku uvedeného v rozvaze není výrazně vyšší, než je ocenění v účetnictví.

3.1g) MAJETKOVÉ ÚČASTI V TUZEMSKU A ZAHRANIČÍ
Společnost nemá.

3.2. POHLEDÁVKY

Společnost eviduje v účetnictví pouze tři krátkodobé pohledávky. Z toho jsou dvě krátkodobé pohledávky za odběrateli ve výši 55 700,- Kč a jedna za Finančním úřadem ve formě přeplatku na dani silniční a to ve výši 750,- Kč.

3.3. VLASTNÍ ZDROJE

3.3a) VLASTNÍ JMĚNÍ

Vlastní jmění představuje hodnotu majetkového vkladu zakladatelů účetní jednotky, jmenovitě zapsanou do příslušného rejstříku.

3.4. ZÁVAZKY

a) Závazky 180 dnů po lhůtě splatnosti: nejsou

b) Závazky k podnikům ve skupině: nejsou
(tzn. k podnikům, v nichž má účetní jednotka nejméně 20% podíl)

c) Závazky kryté podle zástavního práva či jinak zajištěné:
obecně prospěšná společnost neeviduje v účetnictví výše uvedené závazky.

d) Neuhrazené závazky k 31.12.2010 ze sociálního zabezpečení
běžné – 22 316,-Kč
po lhůtě – nejsou
Neuhrazené závazky k 31.12.2010 ze zdravotního pojištění
běžné – 9 565,- Kč
po lhůtě – nejsou

e) Závazky nezachycené v rozvaze: nejsou známy

3.5. ZÁKONNÉ REZERVY nejsou

3.6. ČASOVÉ ROZLIŠENÍ

Z celkové výše zůstatku na řádku 134 Rozvahy – Výnosy příštích období v částce 103 tis. Kč představuje:

92 tis. Kč alikvotní část dotace od MZLU v rámci partnerství projektu „Hospodaření s přírodními zdroji tropů a subtropů – inovace studijních programů LDF MZLU v Brně“, která bude využita na financování projektu v roce 2011. První část dotace ve výši 300 tis. Kč byla poskytnuta v lednu 2010.

2 tis. Kč alikvotní část daru poskytnutého společností REAL SPEKTRUM, a.s. na financování projektu „CH – Habrůvka“, která bude využita na financování projektu v roce 2011. Celý dar ve výši 200 tis. Kč byl poskytnut v červnu 2010.

9 tis. Kč alikvotní část daru poskytnutého městem Pohořelice na financování projektu „U – Biocentrum“, která bude využita na financování projektu v roce 2011. Celý dar ve výši 35 tis. Kč byl poskytnut v listopadu 2010.

3.7. VÝSLEDEK HOSPODAŘENÍ V ČLENĚNÍ PODLE HLAVNÍ A HOSPODÁŘSKÉ ČINNOSTI

Biosférická rezervace Dolní Morava o.p.s. měla v roce 2010 pouze výnosy a náklady vztahující se k hlavní činnosti.

VÝROK AUDITORA

